



Luizenprotocol



Informatie en adviezen voor leerkrachten, luizenouders en ouders over het voorkomen en bestrijden van hoofdluis

Inhoudsopgave

INLEIDING	3
<i>Wat is de inhoud van dit protocol?</i>	3
<i>Vragen of meer informatie?</i>	3
1. ACHTERGRONDINFORMATIE	4
<i>Hoofdluis, een netelig probleem</i>	4
<i>Luizenbiologie</i>	4
<i>Hoe kun je hoofdluis krijgen?</i>	5
<i>Hoe weet je of je luizen en/of neten hebt?</i>	5
2. DE BEHANDELING VAN HOOFDLUIS	6
<i>Speciale luizenkam en bestrijdingsmiddel</i>	6
<i>De methodes</i>	6
<i>De uitkambehandeling</i>	6
<i>Behandeling met een antihooftluismiddel</i>	7
3. REGELS, AFSPRAKEN EN VERANTWOORDELIJKHEDEN	8
<i>School:</i>	8
<i>De directie:</i>	9
<i>De groepsleerkracht:</i>	9
<i>De luizencoördinator:</i>	10
<i>De luizenouders:</i>	10
<i>Ouders/verzorgers:</i>	10
<i>De GGD:</i>	11
<i>Wat te doen bij langdurige hardnekkige luizenbesmetting.</i>	11
<i>Tot slot</i>	11

INLEIDING

Wat is de inhoud van dit protocol?

In dit protocol treft u informatie aan over hoofdluis, daarnaast wordt een procedure aangegeven die gevolgd moet worden wanneer er op bs. Leyenbroek hoofdluis wordt geconstateerd. Bij deze procedure worden de ouders actief betrokken. Om hoofdluis effectief te kunnen bestrijden is het belangrijk om goede afspraken te maken. Wij hopen dat dit protocol u daartoe voldoende informatie biedt.

Vragen of meer informatie?

Wanneer u vragen heeft over hoofdluis of over de procedure, kunt u terecht bij de luizencoördinator (Rachel Alberts), de directie van school (Susanne Hannen) of de doktersassistente van de GGD Zuid Limburg (Nellie van der Pennen, nellie.vanderpennen@ggdzl.nl).

Wij wensen u veel succes bij het voorkomen en bestrijden van hoofdluis!



1. ACHTERGRONDINFORMATIE

Hoofdluis, een netelig probleem

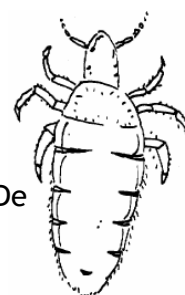
In Nederland komt hoofdluis vooral bij kinderen voor. Vrijwel iedere school wordt wel eens geconfronteerd met hoofdluis. Meestal vlak na de zomer- en herfstvakantie.

Hoofdluizen zijn op zich betrekkelijk onschadelijke beestjes. Ze dragen geen ziekten over, maar kunnen echter wel jeuk veroorzaken. Hierdoor gaan kinderen krabben en krijgen wondjes die kunnen gaan infecteren. Jeuk treedt soms pas na één of twee weken op. Over het algemeen is de besmetting met hoofdluis niet ernstig.

Wel is het belangrijk hier iets aan te doen. Want als je te lang wacht met behandelen, vermenigvuldigen de luizen zich en is de kans groot dat ook anderen besmet worden.

Luizenbiologie

De hoofdluis hoort tot de groep van insecten die als parasiet op zoogdieren leeft. Ook de kleepluis en de schaamluis behoren tot deze groep. Zuigende luizen leven uitsluitend van het bloed van hun gastheer. De luis prikt een minuscuul gaatje in de huid en zuigt het bloed op. De hoofdluis komt alleen bij de mens voor en leeft uitsluitend in de haardos op de hoofdhuid. Een volwassen wijfje is ongeveer 3 millimeter lang, bijna zo groot als een luciferkop. Een mannetjesluis is iets kleiner.



Luizen zijn grijsblauw of, nadat ze bloed opgezogen hebben, roodbruine beestjes. Hun eitjes (neten) zijn meestal vuilwit tot geelbruin van kleur en een enkele keer ook zwart.

Ze hebben een dik pantser dat hun beschermt tegen schadelijke invloeden, dus vaak ook tegen een luizenbehandeling.



Neten zijn ongeveer één millimeter groot en lijken wat op roos. Ze zitten echter aan de haren vastgekleefd en zijn moeilijk los te krijgen. Het verschil met roos: roos zit los.

De afstand tussen de hoofdhuid en de plek waar het neetje in het haar zit, is een maatstaf voor de leeftijd van de neet. Hierbij komt 1 cm. overeen met ongeveer 1 maand. Omdat neetjes na maximaal 10 dagen uitkomen, zijn alle neetjes die verder dan een halve cm. van de hoofdhuid af zitten of dood, of reeds uitgekomen. Deze vormen dus geen verder risico.

Een volwassen luis leeft ongeveer 30-50 dagen en legt zo'n 4 - 8 eitjes per dag. Luizen leggen hun eieren aan de basis van het haar dichtbij de hoofdhuid, bij voorkeur op de warme, donkere plaatsen op het hoofd, zoals onder de pony, achter de oren en in de nek. De eieren (neten) komen na 7 tot 9 dagen uit. De nieuwe luizen beginnen dan na 7 tot 9 dagen weer opnieuw met het leggen van eieren. Het is dus niet verwonderlijk dat het aantal luizen op een hoofd in korte tijd sterk kan toenemen!

Bij kamertemperatuur (20 graden) en *zonder bloed* kan een volwassen luis maximaal 2 dagen overleven. Een neet kan soms na 6 dagen nog leven.

Hoe kun je hoofdluis krijgen?

Luizen kunnen niet springen en niet vliegen. Ze kunnen alleen lopen: van de ene haar naar de andere haar en van het ene hoofd op het andere hoofd. Kinderen zijn het meest bevattelijk voor hoofdluis. Dit komt doordat zij bij het spelen of stoeien vaak letterlijk de koppen bij elkaar steken.

Ook kunnen hoofdluizen zich verspreiden doordat ze op kragen van jassen of in shawls en mutsen zitten. Op de kapstok stappen ze dan gewoon over.

Zelfs het leunen tegen de hoofdsteun in de schoolbus of auto kan bijvoorbeeld al voldoende zijn om besmet te raken.

Luizen houden alleen van mensenhaar. Ze komen dus niet voor bij katten of honden.

Gewone lichaamshygiëne is niet van invloed op het krijgen van luizen. Luizen leven van mensenbloed en dat vinden ze ook op een brandschoon en kortgeknipt hoofd. Je kunt hoofdluis zelfs niet voorkomen door elke dag je haar te wassen. De kans op het krijgen van hoofdluis kun je wel verkleinen door:

- eventuele luizen snel op het spoor te komen door elke week het haar te controleren op de aanwezigheid van neten of luizen;
- geen jas, muts, sjaal of haarspeldjes van anderen te dragen;
- iedereen in het gezin een eigen kam en/of borstel te laten gebruiken.

Hoe weet je of je luizen en/of neten hebt?

Hoofdluis veroorzaakt meestal jeuk, maar niet altijd. Jeuk is wel altijd een reden om goed te kijken of er luizen en neten op het hoofd te zien zijn. Iedereen kan luizen en neten herkennen.

1



Controleer alle gezinsleden.

Luizen zijn met behulp van een speciale kam (zgn. plastic stofkam of metalen netenkam) op te sporen. Kam de haren boven een wit stuk papier, witte handdoek of de wasbak om de luizen goed te kunnen zien. Ga daarbij stevig over de hoofdhuid. Luizen zitten namelijk vlakbij de hoofdhuid. Zorg voor goed licht anders zijn de luizen niet goed te zien. Als er luizen uit het haar komen, spoel deze dan met veel water door de gootsteen of de wc.

Neten zitten vaak tussen de nekharen, onder de voorhoofdsharen of achter de oren. Met enige routine zijn ze goed te ontdekken door op deze plaatsen de haren na te kijken. Als er neten zijn, zijn er vaak ook nog luizen. Daarom moet ook altijd worden gekamd met de speciale kam om te kijken of er nog levende luizen zijn.

2. DE BEHANDELING VAN HOOFDLUIS

Speciale luizenkam en bestrijdingsmiddel

Een speciale luizen- of netenkam, is van plastic, metaal of een elektrische kam. Het plastic exemplaar is relatief het goedkoopste, maar het voordeel van een metalen kam is dat de tanden minder snel uit elkaar gaan staan.

Als u voor een antihoofdluismiddel kiest, dan kan de apotheek, drogist of GGD kunnen u adviseren in het maken van een keuze van het bestrijdingsmiddel.

Behandel betrokkene en alleen die gezinsleden die echt hoofdluis hebben. Gezinsleden dienen gelijktijdig behandeld te worden vanwege de grote kans op onderlinge besmetting.

De methodes

Er zijn twee behandel mogelijkheden, in volgorde van voorkeur:

- De uitkambehandeling: gedurende twee weken het haar dagelijks doorkammen met een speciale fijntandige kam.
- Behandeling met een antihoofdluismiddel. Ook dan moet u het haar 2 weken dagelijks doorkammen met een speciale fijntandige kam. Na 1 week moet u de behandeling met het antihoofdluismiddel herhalen.

De uitkambehandeling

Kam gedurende 2 weken elke dag het haar met een fijntandige kam, in combinatie met crèmespoeling.

Ga als volgt te werk:

- Kam met een gewone kam of borstel eerst de klitten uit het haar.
- Maak het haar nat met een mengsel van water en azijn (1/3 azijn en 2/3 water). Verdeel eventueel crèmespoeling door het haar. Het kammen gaat makkelijker als u crèmespoeling gebruikt.
- Houd het hoofd voorover boven een wasbak of een stuk wit papier. Kam het haar met een fijntandige kam (zoals een luizenkam) van achter naar voren, begin telkens dicht bij de hoofdhuid. De hoofdluizen zitten namelijk op de hoofdhuid. Zorg dat u elke haarpluk doorkamt; start bij het ene oor en schuif, plukje voor plukje, na elke kambeweging op naar het ander oor.
- Veeg de kam regelmatig af aan een stuk keukenpapier of papieren zakdoek. Gooi deze na afloop weg.
- Neten kunt u verwijderen met de nagels. Eventueel kunt u de neten deppen met een doekje waar azijn op zit. Dan laten de neten makkelijker los.
- Spoel de crèmespoeling uit het haar.
- Maak de kam na gebruik goed schoon met water en zeep.

Als de uitkambehandeling niet heeft gewerkt dan kunt u dit herhalen in combinatie met een antihoofdluismiddel.

Behandeling met een antihoofdluismiddel

Er zijn in Nederland verschillende antihoofdluismiddelen verkrijgbaar in de vorm van een lotion of shampoo.

Deze middelen hebben de volgende werkzame stoffen:

- Dimeticon (voorkeur)
- malathion
- permetrine

Wilt u een antihoofdluismiddel gebruiken, kies dan in ieder geval voor een geregistreerd geneesmiddel. Dit wil zeggen dat het College ter Beoordeling van Geneesmiddelen (CBG) het middel beoordeeld heeft op basis van kwaliteit, veiligheid en werkzaamheid.

Het gebruik van, een als geneesmiddel geregistreerd, antihoofd- luismiddel op basis van dimeticon heeft de voorkeur. Het antihoofdluismiddel XT Luis Lotion is momenteel het enige geregistreerde geneesmiddel met dimeticon. Er zijn nog meer antihoofdluismiddelen met dimeticon, maar daar is de werkzaamheid niet van beoordeeld door het CBG. Tegen malathion en permetrine is de hoofdluis steeds vaker resistent (ongevoelig). Als deze middelen niet hebben gewerkt, probeer dan een antihoofdluismiddel waar een andere werkzame stof in zit. Bij dimeticon is geen resistentie mogelijk, doordat het een andere werking heeft (het verstikt de luis).

Let op: een kind dat behandeld is met een middel waar malathion in zit, mag op de dag van de behandeling niet zwemmen. Dit omdat chloor de werking van malathion tegengaat. Vraag eventueel advies aan apotheek of drogist.

Volg altijd de gebruiksaanwijzing. Verder is het belangrijk om na de behandeling de dode luizen met een speciale fijntandige kam uit het haar te kammen. Zo kunt u zien of er nog levende luizen in het haar zitten.

Behandel het haar na een week nog eens met hetzelfde middel. Dat staat niet altijd in de bijsluiter, maar op die manier werkt het middel het best. Zoals gezegd, de antihoofdluismiddelen moeten allemaal gecombineerd worden met de uitkambehandeling: gedurende twee weken het haar dagelijks doorkammen met een speciale fijntandige kam.

De GGD raadt aan geregistreerde hoofdluismiddelen te gebruiken. Een uitzondering vormen zwangere vrouwen en vrouwen die borstvoeding geven en kinderen jonger dan 6 maanden. Voor hen is het raadzaam om te overleggen met de huisarts.

NB:

Soms leven de luizen nog na de behandeling en zijn niet meteen dood. Ze zijn echter sloom en futloos en gaan na een tijdje wel dood.

De oorzaak van het nog aanwezig zijn van luizen komt in de meeste gevallen door het onjuist gebruik van het hoofdluismiddel, het onvoldoende kammen, of door een nieuwe besmetting.

Het uit voorzorg insmeren met bestrijdingsmiddelen heeft geen enkele zin!

De hoofdhuid kan hierdoor geïrriteerd raken en luizen kunnen resistent worden (ze reageren niet meer op het middel).



3. REGELS, AFSPRAKEN EN VERANTWOORDELIJKHEDEN

School:

Basisschool Leyenbroek wil open zijn in haar communicatie rondom hoofdluis. Dit om zoveel mogelijk de taboesfeer rondom hoofdluis weg te nemen. De luizenouders wordt echter gevraagd niet te communiceren met andere ouders over het verloop én de uitkomst van een hoofdluiscontrole. De luizenouders zetten dan ook allemaal een handtekening onder een privacyverklaring.

De school is verantwoordelijk voor de hygiëne en het leefklimaat op school. In de bestrijding van hoofdluis zijn we als school één van de vele bronnen en kunnen we enkel door het doorlopen van het protocol, ondersteunend zijn. Het is de verantwoordelijkheid van de school om preventieve maatregelen te nemen.

1. Luizenzakken

Ondanks dat er geen wetenschappelijk bewijs is voor het gebruik van luizenzakken heeft de school ervoor gekozen om de preventie uit te breiden door de aanschaf van luizenzakken. Het voordeel van een zak is dat de jas in zijn geheel wordt opgenomen. De jas wordt hierdoor optimaal beschermd, omdat deze volledig geïsoleerd wordt van andere jassen.

De luizenzakken worden ingezet bij de groepen waar hoofdluis/ neten is geconstateerd en de aangrenzende kapstokken.

Het is echter van belang dat de 'gebruikregels' van de luizenzak opgevolgd worden. Alleen dan maken ze waar wat ze zouden moeten doen. Als school zullen we de kinderen hierin 'scholen'.

De school verstrekt aan elke leerling een luizenzak voorzien van de naam van het kind. Het is de bedoeling dat zowel jassen als tassen (ook de gymtas) in de luizenzak gedaan wordt en opgehangen aan de kapstok.

Meer informatie kunt u vinden op: www.luizenzak.nl.

Luizenzakken moeten volgens de regels gebruikt worden:

- a. Sluit de luizenzak altijd af. Ook wanneer er geen jas in is opgeborgen. Altijd gesloten houden!
- b. Zorg ervoor dat de luizenzak nooit wordt geopend, terwijl deze nog aan de kapstok hangt.
- c. Voor het inbrengen of uitnemen van de jas, de luizenzak altijd eerst van de kapstok nemen.

2. Het luizenprotocol ligt ter inzage op school en is via de website www.bsleyenbroek-sittard.nl toegankelijk.

3. Leerlingen die op onze school worden aangemeld worden automatisch in de controle meegenomen.

4. Wanneer ouders hier bezwaar tegen hebben dienen zij zich te wenden tot de directie.

5. De luizenouders controleert de aanwezigheid van hoofdluis. Per groep zijn er minimaal 2 luizenouders.

6. Op de 1^e schooldag na iedere vakantie wordt de hele school gecontroleerd.
7. Na de controle ontvangt de leerkracht een lijst met de daarop aangetekende actiepunten.
8. Er zijn onvoldoende medische inhoudelijke argumenten om een kind met hoofdluis van school te weren in verband met het risico voor de volksgezondheid. Wel adviseert de GGD dringend om een kind met hoofdluis eerst te behandelen en daarna pas weer naar school te laten gaan.
9. Ouders worden via Klasbord geïnformeerd, mochten er luizen geconstateerd worden. Betreffende ouder/verzorger ontvangt, per mail, een bericht met actiepunten.
10. In de groep waar hoofdluis/ neten geconstateerd is, wordt er 2 weken later een hercontrole uitgevoerd.

De directie:

1. Is verantwoordelijk voor de inhoud van het luizenprotocol.
2. Overlegt met het bovenschoolsmanagement over het hoofdluis beleid en maakt het beleid/luizenprotocol bekend bij de groepsleerkrachten en ouders.
3. Neemt geplande controle momenten op in de jaarkalender.
4. Zorgt dat er ruimte én zeep beschikbaar is voor de controles.
5. Kan ouders te woord staan over het hoofdluisproblematiek.
6. Neemt contact op met de GGD verpleegkundige JGZ bij vragen en/of problemen wanneer steeds dezelfde leerlingen hoofdluis hebben.

De groepsleerkracht:

Leerkrachten kunnen ertoe bijdragen dat het hebben van luizen uit de taboesfeer komt door met de kinderen over luizen te praten of door ouders te informeren over hoofdluis.

1. Is bekend met de inhoud van het luizenprotocol.
2. Zorgt voor minimaal 2 luizenouders.
3. Zorgt voor duidelijke leerling lijsten aan de luizenouder.
4. Bereidt leerlingen voor op de luizencontroles.
5. Organiseert de structurele én tussentijdse (extra) controles.
6. Let er op dat afwezige leerlingen zo snel mogelijk worden gezien.
7. Benadert de ouders van de kinderen waarbij luizen en/ of neten geconstateerd zijn gelijk en adviseert hen indien nodig hoe ze het kind moeten behandelen.
8. Geeft indien er hoofdluis/ neten geconstateerd zijn in een groep een briefje mee aan het betreffende kind/ kinderen.
Dit briefje staat op data (data-docenten- beleid, protocollen, afspraken- Luizenprotocol- informatie ouders).
9. Zet een berichtje op klasbord om alle ouders te informeren dat er luizen/ neten zijn geconstateerd.
10. Houdt de luizencoördinator op de hoogte van de situatie in zijn/ haar groep, door de leerling lijst met de genoteerde namen af te geven of een mailtje te sturen naar de coördinator.
11. Ziet er dagelijks op toe dat jassen én tassen correct in de luizenzak worden opgeborgen en gehangen aan de kapstok.

12. Coördineert het behandelen en de omgang met de luizenzak;
13. Verwijst ouders/verzorgers met weerstand tegen hoofdfluiscontroles of problemen bij besmetting door naar de directie.

De luizencoördinator:

1. Kan omgaan met de privacy van ouders en hun kinderen.
2. Stelt het luizenprotocol op en houdt het luizenprotocol up to date.
3. Volgt indien mogelijk een voorlichting/scholing van de GGD.
4. Heeft voldoende kennis m.b.t. hoofdfluis en de behandeling ervan.
5. Is aanspreekpunt voor de luizenouders.
6. Kondigt controles vooraf aan via ISY.
7. Zet bericht op Isy na de controle.
8. Onderhoudt contact met leerkrachten en directie.
9. Zorgt ervoor dat het management ingelicht wordt wanneer steeds dezelfde leerlingen hoofdfluis hebben.
10. Zorgt ervoor dat, in overleg met directie, na de laatste controle van een schooljaar met de luizenouders en directie, z.n. geëvalueerd wordt.
11. Houdt de leerling lijsten bij.
12. Voorziet ouders, op verzoek, van informatie omtrent hoofdfluis.
13. Verwijst bij problemen van ouders met weerstand naar de directie.
14. Contacteert evt. de GGD verpleegkundige JGZ.

De luizenouders:

De luizenouders dragen zorg voor de uitvoering van regelmatige hoofdfluiscontroles en de voorlichting aan andere ouders. Bij deze controle wordt de speciale kam niet gebruikt, aangezien dit teveel tijd kost en de kans op overdracht groot is

1. Is bekend met de inhoud van het luizenprotocol (bij alle leden).
2. Volgt indien mogelijk een korte instructie/voorlichting van de GGD.
3. Controleert de kinderen na iedere vakantie op aanwezigheid van neten/ hoofdfluis.
4. Controleert de haren achter oren, de kruin, haren in de nek en haren onder de pony.
5. Registreert de bevindingen op daarvoor bestemde leerling lijsten.
6. Kan omgaan met de privacy van kinderen en hun ouders en tekent hiervoor een verklaring; er wordt aan de kinderen **géén melding gedaan** over het wel of niet voorkomen van neten en/of luizen bij zichzelf of klasgenoten.
7. Verwijst bij problemen naar de coördinator.

Belangrijk is geregeld de handen te wassen. Probeer overdracht via kleding zoveel mogelijk te vermijden (bv door korte mouwen te dragen).

Ouders/verzorgers:

De verantwoordelijkheid van ouders omvat de controle op en verwijdering van hoofdfluis en/of neten uit de haren van hun kinderen.

1. Controleren hun kind(eren) geregeld op de aanwezigheid van luizen/neten.
2. Waarschuwen de directe omgeving, zoals de groepsleerkracht en kinderopvang.

3. Informeren ook ouders van vriendjes en vriendinnetjes, sportclubs, opa's, oma's buren en oppassen, als hun kind hoofdluis heeft.
4. Starten bij aanwezigheid van luizen/ neten dezelfde dag met de behandeling. Volgens het behandelplan (zie hfst. 2).
5. De ouders starten diezelfde dag nog met de behandeling. Als op school de luizen/ neten zijn geconstateerd houdt dit in dat het kind van school wordt opgehaald om behandeld te worden.

De GGD:

De GGD heeft een adviserende, coördinerende en zo nodig controlerende taak. Ze geven advies en ondersteuning in de vorm van materialen en consultatie (handleiding, folders, instructiemomenten).

Wat te doen bij langdurige hardnekkige luizenbesmetting.

Onder hardnekkige luizenbesmetting wordt verstaan dat na 2 (volgende) controles of gedurende een langere tijd bij hetzelfde kind luizen/ neten worden geconstateerd. Bij dergelijke hardnekkige besmettingsgevallen schakelt de coördinator het management in. Deze neemt contact op met de GGD-verpleegkundige jeugdgezondheidszorg. Zij geeft hulp en advies aan de ouder/ verzorger bij de aanpak van het probleem. Daarbij is het uitgangspunt dat behandeling van luizen besmetting verplicht is.

Indien bij een kind bij elke controle opnieuw luizen/neten worden geconstateerd, kan in het uitzonderlijke geval naar ouders gebeld worden en verzocht worden het kind direct op te halen en het adequaat te behandelen alvorens het kind weer naar school kan. Dit besluit het management in overleg met de GGD-assistente JGZ .

Tot slot

Alleen wanneer iedereen meewerkt, kunnen de luizen zo volledig mogelijk bestreden worden.

Meer info op:

www.ggdzl.nl/burgers/jeugd-en-gezondheid/hoofdluis

Hierop staat o.a. een folder en instructie

www.landelijksteunpunthoofdluis.nl

